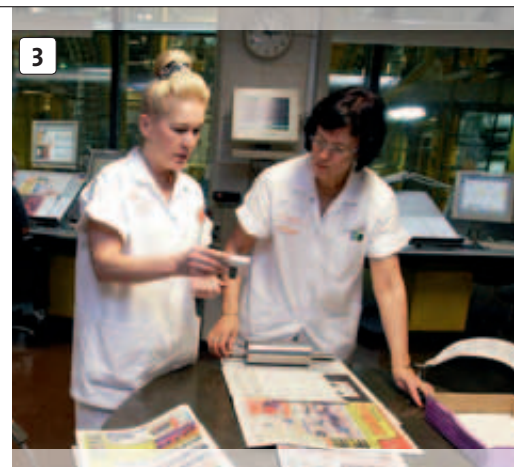
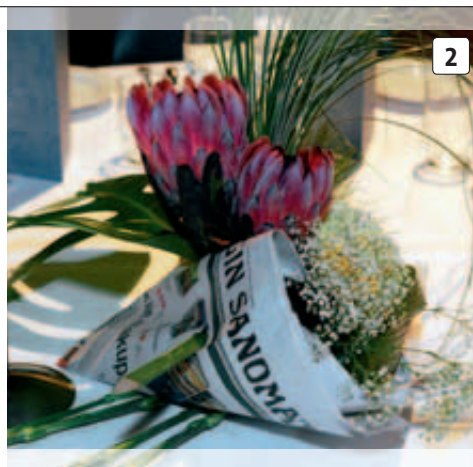


# Ympäristö



## Ympäristöstrategiat

Viestintätoimialalla ympäristöhaitat eivät ole merkittäviä. Kukin SanomaWSOY:n liiketoimintaryhmä vastaa ympäristöstrategiastaan itsenäisesti, sillä SanomaWSOY:n toimialojen ympäristövaikutukset ja seurantakohteet vaihtelevat suuresti. Parhaiden ympäristökäytäntöjen jakamiseksi käynnistettiin vuonna 2003 konserninlaajuisen ympäristötyöryhmän toiminta.

## Kuljetukset

SanomaWSOY:n liiketoimintaryhmistä Sanoma, Sanoma Magazines ja Rautakirja ovat merkittäviä kuljettajia ja kuljetusten ostajia. Sanoman merkittävin kuljettaja on Suomen Posti. Aldipress on Hollannin suurin aikakauslehtien irtonumerojakelija, ja se hoitaa myös Sanoma Uitgeversin tuotteiden kuljetukset. Muissa Sanoma Magazinesin toimintamaissa irtonumerokuljetukset hoidetaan yhteiskuljetuksina muiden kustantajien kanssa. Rautakirjan Lehtipiste hoitaa aikakauslehtien irtonumeroiden ja iltapäivälehtien yhteiskuljetukset Suomessa.

Sanoman lehtipainot sijaitsevat Vantaalla, Forssassa, Varkaudessa, Kouvolassa ja Lappeenrannassa. Ilta-Sanomia painetaan osittain myös Oulussa.

WSOY:n kirjakuljetukset jälleenmyyjille hoidetaan kirja-alan yhteiskuljetuksina.

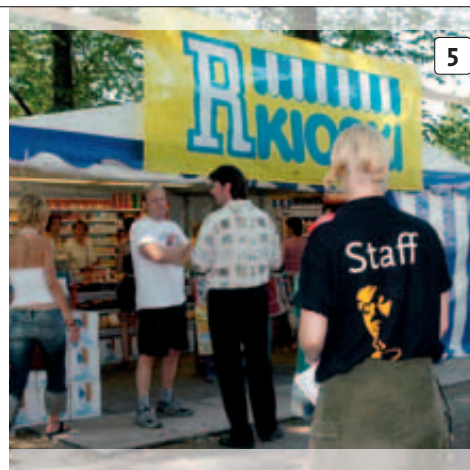
## Kierrätys

Painojen käyttämät painolevyt ja hukkapaperi lajitellaan ja toimitetaan teollisuuden raaka-aineeksi. Painovärijäte toimitetaan ongelmajätäkäsittelyyn. Painoprosessissa syntyvä hukkapaperi kierrätetään ja sen vähentämiseen kiinnitetään jatkuvaa huomiota.

Rautakirjan Lehtipiste kerää myymättä jääneet lehdet myyntipisteistä ja toimittaa ne uusiokäyttöön.

Suomessa SanomaWSOY:n liiketoimintaryhmistä Rautakirja, Sanoma ja WSOY kuuluvat Pakkausalan ympäristörekisteri PYR Oy:n rekisteriin. PYR avustaa jäseniään ja viranomaisia siten, että EU:n pakkausedirektiivin ja sitä vastaavan Suomen lainsäädännön velvoitteet täytetään mahdollisimman edullisesti ja vaivattomasti. Hollannissa valtion ja teollisuuden yhteisellä sopimuksella pyritään vähentämään pakkausmateriaalien käyttöä ja lisäämään paperin ja muiden materiaalien kierrätystä.

1. Laatustandardit auttavat varmistamaan ympäristömyötäisen toimintatavan. WS Bookwellin tuotantotiloja.
2. Sanomalehtipaperi valmistetaan tyypillisimmin kuusipuusta, jota saadaan metsien harvennushakkuissa.
3. Sanoma kehittää paperi- ja painolaatua yhteistyössä Stora Enson kanssa. Käytöntarkkailijat Merja Laamanen ja Arja Tiainen Stora Ensosta tekevät laatuksia Varkauden painossa.
4. Sanoman käyttämässä sanomalehti-paperissa on osin käytetty uusiomassaa. Kuva Sanoman Varkauden painolaitoksesta.
5. Kioskien kylmälaitteissa käytetään ympäristöystävällisiä freonittomia jäähdytysaineita. Kuvassa R-kioski Pori Jazzeilla 2003.
6. Myymättä jääneet lehdet kerätään takaisin myyntipisteistä ja kierrätetään. Kuva Aldipressin lehtilähtämöstä Duivenista.



#### SanomaWSOY:n paperinkulutus\*)

Paperinkulutus, tonnia	2003	2002	2001
sanomalehtipaperi	99 500	97 000	109 000
aikakauslehtipaperi	104 000	94 000	100 000
hieno- ja kirjapaperi, kartongit	17 000	17 500	17 000
kirjansidontapahvi	1 000	1 000	1 000
<b>yhteensä</b>	<b>221 500</b>	<b>208 500</b>	<b>227 000</b>

\*) Sisältää sekä konsernin omissa painoissa käytetyn että muualla painettuja tuotteita varten hankitun paperin.

#### SanomaWSOY:n sähkönkulutus Suomessa\*)

Sähkönkulutus, MWh	2003	2002	2001
	131 054	132 335	121 132

\*) Sähkönkulutuskohteet ovat osin vaihtuneet vuosina 2001 ja 2002.